

NOTAT

Det sydlige Lillebælt bør indgå i den kommende marine Naturnationalpark Lillebælt og som beskyttet naturområde i havplanen

Af Søren Mark Jensen
Biolog og geograf, 15. maj 2023

Disposition

- 1. Introduktion - Lillebælt er naturmæssigt unik, men risikerer at blive ødelagt**
- 2. Marin naturnationalpark – status og muligheder**
- 3. Havplan – status og muligheder**
- 4. Konklusion og anbefalinger**
- 5. Litteraturliste (henvisninger til kilder angivet i parentes)**

1. Introduktion - Lillebælt er naturmæssigt unik, men risikerer at blive ødelagt

Naturmæssigt set er Lillebælt et af Danmarks mest værdifulde områder. Bæltet udgør et helt unikt marint økosystem, hvor vandmasser fra Østersøen strømmer gennem bæltet i nordlig retning og resulterer i forekomsten af den stærkeste understrøm, som kan opleves i de indre danske farvande. Lillebælt har også rekord i havdybde, som nogle steder når helt ned til 80 meters dybde, hvilket heller ikke forekommer andre steder i vores indre farvande. Det smalle bælt og den stærke strøm gør, at meget store dele af havbunden er "hård bund", og den hårde bunds vekslen med blød bund resulterer i en meget stor variation i levesteder for planter og dyr.

Mens tungt saltvand fra Kattegat strømmer sydpå langs bunden af Lillebælt, strømmer lettere brakvand fra Østersøen nordpå i overfladen, og der opstår en lagdeling mellem de to vandmasser, som bevæger sig op og ned i bæltet afhængig af vind og strømforhold, og det bidrager også til en stor variation af levevilkår for flora og fauna.

Variationen i havbund, strømforhold og vandmiljø resulterer i en særdeles rig og varieret biodiversitet med bl.a. mange arter af tangplanter, havorme, søliljer, snegle, muslinger, fisk og fugle.

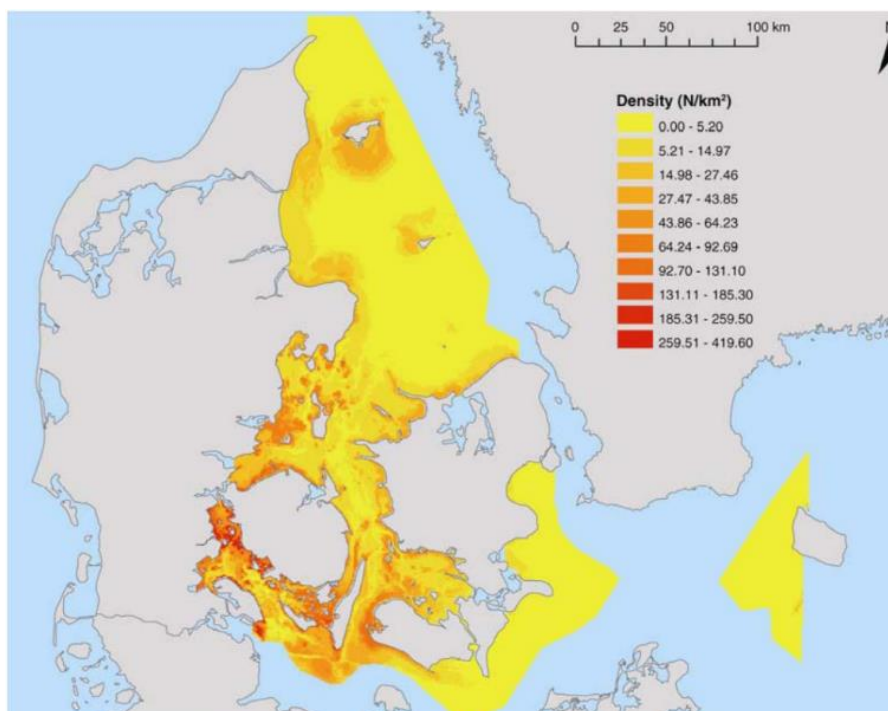
På grund af den biologiske rigdom, som Lillebælt rummer, er der over tid udpeget og etableret en række naturbeskyttede delområder i form af EU-fuglebeskyttelsesområder, EU-habitatområder og vildtreservater, ligesom Middelfart, Fredericia og Kolding kommune har etableret en marin naturpark i den nordlige del af bæltet.

Lillebælt er kendt for at huse en af verdens tætteste forekomster (omkring 3.000 individer) af en af verdens mindste hvaler, marsvin, der som Danmarks eneste ynglende hvalart trives særligt godt i Lillebælt pga. bæltets varierede og artsrige natur.

Også fuglemæssigt er Lillebælt i særklasse og har stor international betydning, fordi det udgør et knudepunkt for mange af Europas trækfuglebestande, der passerer gennem eller over bæltet i deres forårs- og efterårstræk mellem Central og Nordeuropa. Det gælder ikke mindst for Europas sangfugle og vadefugle og for truede arter som fx edderfugle og for mange af Europas rovfugle.

Danmark har et helt særligt ansvar for flere af Europas havdykænder, som fx edderfugle og sortænder, fordi omkring halvdelen af de samlede europæiske bestande af disse fugle opholder sig i de danske KYSTNÆRE farvande i vintermånederne for at fede sig op på især blåmuslinger. Denne vinter-opfedning er nødvendig for fuglene, som ellers ikke har ressourcer til at klare deres ynglesæson længere nord på om sommeren. Bl.a. den europæiske edderfuglebestand anses af EU-kommissionen for at være udryddelsestruet (rødlistet), og det påhviler derfor medlemslandene at tage særlige hensyn til edderfuglenes vigtigste levesteder.

Den følgende figur illustrerer, hvordan Lillebælt nogle vintre kan rumme meget store koncentrationer på op mod ½ mio. individer af edderfugle, som er kendte for at undgå områder med større industrielle anlæg i kilometers afstand, og som derfor vil blive fortrængt og miste et vigtigt spisekammer, hvis bæltet ikke friholdes for fx havvindmølleparker.



Figur tekst. Lillebælt er et vigtigt vinterlevested for bl.a. Europas samlede trækfuglebestand af edderfugle. Jo rødere angivelserne er på kortet, jo større er koncentrationen af edderfugle (1).

For de europæiske rovfugle gælder også, at der forekommer meget store koncentrationer i Lillebælt især i efteråret, når fuglene trækker syd på og hen over bæltet, hvor det er smalt, mellem Assens og Helnæs.

Selv om der over årene er oprettet flere beskyttede naturområder i og omkring Lillebælt er disse utilstrækkelige i forhold til at sikre Lillebælts økologiske funktionalitet og integritet, og der mangler åbenlyst en mere overordnet ramme for beskyttelsen af hele bæltet.

Elleve kommuner er gået sammen i et for-projekt, som er økonomisk støttet af Velux Fonden, og som arbejder på at etablere et efterfølgende større initiativ under titlen "Liv i Lillebælt (2)". For-projektet skal belyse presfaktorer, miljøtilstand og identificere mulige indsatser og løsninger. Projektet er et godt udtryk for et stort lokalt engagement omkring Lillebælt, hvilket også afspejles i det brede samarbejde, som foregår i regi af "Naturpark Lillebælt" i den nordlige del af bæltet.

Der er ligeledes mange mindre naturgenopretnings-projekter rundt om i bæltet, hvor der genetableres mindre stenrev og udføres forsøg med genetablering af ålegræs eller muslingerev, men de mange små initiativer er som dråber i havet, så længe der ikke er sikret en mere overordnet ramme for beskyttelsen og genopretningsindsatsen i bæltet. En sådan ramme er påkrævet, fordi der samtidig foregår en modsat rettet proces, hvor bæltet i stigende grad er genstand for planer om bl.a. kystnære havvindmøller, etablering af akvakulturer til ørred- og muslingeopdræt og råstofindvinding.

Aktuelle bestræbelser på at etablere Lillebælt som én ud af Danmarks to første marine naturnationalparker, og at sikre stærkere beskyttelse af Danmarks marine naturværdier i den kommende nationale havplan, vil kunne sikre Lillebælt som økosystem, hvis de to processer koordineres, og der i dem begge lægges vægt på naturbeskyttelse og -genopretning.

Hvis det på den måde vil lykkes at sikre Lillebælt, vil det kunne udgøre et væsentligt bidrag til indfrielse af Danmarks forpligtelser under bl.a. EU's Vandrammedirektiv, Direktivet for Marin Fysisk Planlægning, Natura-2000 regelsæt, Natura 2000 direktiverne samt den snarligt kommende EU-forordning om Naturgenopretning.

Resten af dette notat ser nærmere på netop status og muligheder herfor.

2. Marine naturnationalparker – status og muligheder

Sidste år vedtog et flertal i folketinget, at der skal etableres to marine naturnationalparker i de danske farvande, nemlig i Lillebælt og Øresund.

Biodiversitetsrådet, som er nedsat til at rådgive regeringen og folketinget vedrørende bl.a. de danske naturnationalparker, skønner, at de to marine naturnationalparker tilsammen må formodes at komme til at udgøre omkring 1.000 km², hvilket vil svare til ca. 1 % af det samlede danske havareal (1), og det ville betyde, at hele Lillebælt blev omfattet af Lillebælt Naturnationalparken.

Rådet anser naturnationalparker som de bedst beskyttede naturområder i Danmark, hvor bevaring og forbedring af biodiversitet er i højsædet, og kommercielle interesser udelukkes. Rådet noterer således, at de kommende marine naturnationalparker bør anlægges som store sammenhængende områder med forbud mod væsentlig fysiske forstyrrelser som havvindmølleparker, klapping, fiskeri med bundslæbende redskaber, etablering af akvakulturanlæg mv.

Pga. sommerferien, det sidste folketingsvalg og det langvarige regeringsdannelsesforløb i efteråret 2022 har processen med at etablere de to marine naturnationalparker været sat på pause.

Under den forrige regeringsperiode blev det i forbindelse med forberedelsen af Finanslov-2022 i 2021 med et politisk flertal aftalt, at der afsattes 10 mio. kr. årligt i perioden 2022-2025 til etablering og drift af de to marine naturnationalparker. Midlerne skulle anvendes til vidensindsamling, naturfremmende foranstaltninger og til etablering af et sekretariat for hver af de to parker (3).

Det aftales desuden, at regeringen i foråret 2022 skulle fremkomme med et oplæg til folketinget vedrørende den konkrete model for de marine naturnationalparker, herunder om de evt. skulle etableres efter UNESCO-kriterier under hensyntagen til fortsat erhvervsmæssig eller andre aktiviteter i parkerne.

Udover midler til anlæg og drift af de to marine naturnationalparker afsattes også i Finanslov 2022 10 mio. kr. årligt i 2022-2025 til etablering af stenrev i ikke nærmere definerede havområder. (Der forventes på basis heraf etableret flere stenrev i Lillebælt - bl.a. ved Helnæs Flak og ved Lyø Flak.)

Bestemmelserne om de to marine naturnationalparker fra Finanslov 2022 blev med mindre justeringer videreført ved vedtagelsen af Finansloven for 2023 den 24. april 2023, hvilket betyder, at der fortsat er politisk opbakning til etablering af de to marine naturnationalparker.

Der er for nylig etableret et sekretariat for de to marine naturnationalparker i Miljøstyrelsen (i Odense) med 3 medarbejdere, som imidlertid ikke rigtig kan komme i gang med deres arbejde, før der er taget politisk stilling til:

- Hvilken forvaltningsmodel der skal gælde for de to marine naturnationalparker (samme gør sig gældende for de landlige naturnationalparker, hvor de nærmere forvaltningsmæssige rammer heller ikke er på plads endnu).

- Hvilke naturbeskyttelses-kriterier der skal gælde for de marine naturnationalparker (UNESCO-biosfæreområde-kriterier (4) eller de mere forpligtende IUCN-nationalpark-kriterier, som i praksis kommer til at gælde for de kommende landbaserede naturnationalparker, og som er den normalt anvendte standard i andre EU-lande og globalt (5).
- Den geografiske afgrænsning af de to marine parker. Især den sydlige grænse for begge parker er pt. et åbent, men centralt spørgsmål, da der især i de sydligste dele er forskellige potentielle erhvervsinteresser på spil (i Lillebælt bl.a. interesser i etablering af en kystnær havvindmøllepark under "åben dør-ordningen" mellem Als og Helnæs).

For nuværende udarbejdes der i miljøministeriets departement et oplæg til miljøministerens stillingtagen og dernæst til de kommende politiske forhandlinger om den nærmere organisering og indretning af de to marine naturnationalparker.

Én af de modeller til geografisk afgrænsning, som der pt. ses på i departement, omfatter en stor geografisk udgave af den kommende Naturnationalpark Lillebælt med en nordlig udbredelse op til en linje mellem Vejle Fjord og Bogense, og en sydlig udbredelse ned til en linje mellem sydspidsen af Als til den sydlige del af Ærø. En anden mulig er også på bordet og omfatter kun den nordlige halvdel af Lillebælt.

Skal Lillebælt bevares som et unikt naturområde, og skal fremtidens naturgenopretnings-indsats give mening, må det anses som afgørende, at hele Lillebælt bliver beskyttet og indgår i den kommende marine naturnationalpark.

3. Havplanen – status og muligheder

Ifølge EU-direktivet om maritim fysisk planlægning fra 2014 (Direktiv 2014/89/89) skal medlemslandene udarbejde både national lovgivning og nationale havplaner til sikring af bæredygtig forvaltning af deres havområder.

I Danmark satte regeringen Erhvervsministeriet (ved Søfartsstyrelsen) til at stå for koordination og udarbejdelse af Danmarks første havplan, som blev sendt i offentlig høring hen over sommeren i 2021.

Planen blev kritiseret meget massivt af stort set alle landets relevante faglige institutioner og organisationer (bl.a. af Biodiversitetsrådet (6), Tænketanken Hav (7), WWF (8) og en bred gruppe af uafhængige universitetsforskere (9)), som kraftigt kritiserede, at planen svigtede ved ikke at tage udgangspunkt i økosystembaseret planlægning, hvor første trin må være at identificere og beskytte de mest biologisk værdifulde havområder, og først derefter tildele områder til forskellige andre interesser (havvindmølleparker, råstofindvinding, klapning, fiskeri med bundslæbende redskaber mv.)

Alle grønne organisationer var enige heri og derfor også meget stærke modstandere af havplanen, og i sidste ende var der også et kritisk flertal i folketinget, som ikke kunne stemme for havplanen.

Planen fik imidlertid, trods den massive kritik og manglende politiske vedtagelse, retsvirkning fra marts 2022, men er nu under omarbejdelse mhp. snarlig politisk behandling og vedtagelse. Der forventes intensive politiske forhandlinger om et nyt udkast til havplanen i løbet af de kommende uger.

Presset for at få havplanen på plads er ikke blevet mindre af, at EU-kommissionen for nylig har skrevet et advarselsbrev (en såkaldt åbningsskrivelse" af den 15. feb. 2023) til den danske regering og udtrykt skarp kritik af, at Danmark ikke er kommet længere i arbejdet med at beskytte og forbedre vores havmiljø (10).

Den reviderede havplan formodes, i langt højere grad end den oprindelige, at tage udgangspunkt i en økosystembaseret planlægning og kan forventes i væsentlig højere grad at leve op til målsætningerne i EU's Biodiversitetsstrategi for 2030 (11), og den kommende EU-forordning om Naturgenopretning (12), som fastlægger, at havet skal forvaltes 100 % bæredygtigt, at 30% af havarealet skal være effektivt beskyttet, og mindst 10 % skal være strengt beskyttet (dvs. upåvirket af menneskelige aktiviteter). Samlet set ville den oprindelige havplanen kun sikre 4 % af det samlede danske havområde blev beskyttet.

I den nuværende regerings regeringsgrundlag fremhæves det således også eksplicit, at der bør indgå 10 % strengt beskyttet natur i den kommende havplan. (13)

At leve op til især 10%-s-kravet om streng naturbeskyttelse både på land og i havet vil være en stor udfordring for landdelens vedkommende for Danmark pga. dansk landbrugs meget arealkrævende produktion af foderafgrøder til husdyrindustrien, men ser altså ud til at kunne realiseres for så vidt angår havet

Case – til belysning af modsætning mellem fuglehensyn og planer om etablering af vedvarende energianlæg i Lillebælt

Det nydannede projektselskab "Lillebælt Vind A/S", en joint venture mellem Sønderborg Forsyning og European Energy A/S, ønsker, under "åben-dør-ordningen", at etablere en kystnær havvindmøllepark, "Lillebælt Syd Havvindmøllepark" mellem Als og Helnæs.

Selskabet har fået en forundersøgelsestilladelse af Energistyrelsen og har hyret COWI A/S til at udarbejde en miljøvurdering, der forventes sendt i offentlig høring senere på året.

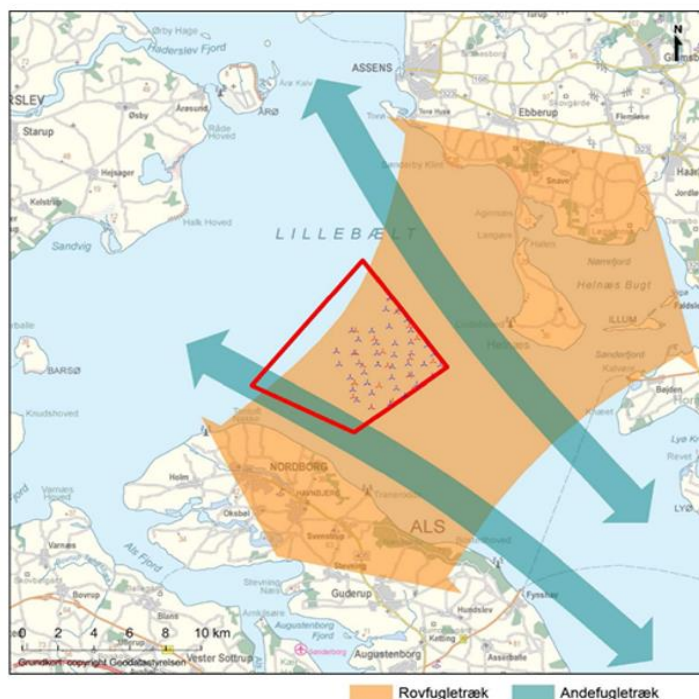
Energistyrelsen vil herefter skulle tage stilling til de mulige miljø- og naturkonsekvenser af etableringen af havvindmølleparken og beslutte, om der udstedes etableringstilladelse eller ej.

Danmark godkendte i 1997 ESPOO-konventionen om vurdering af virkningerne på miljøet på tværs af landegrænser, hvilket betyder, at alle nabolande, hvor der kan være mærkbar påvirkning af disses natur og miljø, skal underrettes om projekter og har mulighed for at gøre indsigelse. Tyskland har meddelt, at de ønsker at blive orienteret om udviklingen af havvindmølleparken og ønsker bl.a. oplysninger om mulige negative effekter på marsvin og på Europas trækfuglebestande.

Klar konflikt mellem fuglebeskyttelse og Lillebælt Syd Havvindmøllepark

En placering af en havvindmøllepark i Lillebælt Syd må anses for at være i uoverensstemmelse med planer om at sikre og genoprette Lillebælts unikke naturindhold. Et særligt vigtigt aspekt er, som det illustreres i figuren

herunder, at Lillebælt passeres af millioner af trækfugle, herunder vadefugle og havænder (som fx edderfugle og sortænder), og fordi en væsentlig andel af Europas rovfugle, flyver over bæltet netop mellem Als og Helnæs på deres efterårstræk mellem Central-og Nord Europa (14).



Figuren er hentet fra én af de første miljøkonsekvensvurderinger af planer om Lillebælt Syd Havvindmøllepark (15).

Fugleproblematikken er meget central i forhold til etablering af kystnære havvindmølleparker - og i særlig grad i det sydlige Lillebælt, fordi særligt store antal havænder trækker igennem bæltet og er afhængige af området som vinterspisested, hvilket også afspejles i at Lillebælt indeholder flere EU-fuglebeskyttelsesområder, som netop er udpeget for bl.a. at beskytte disse fugle.

En havvindmøllepark på det planlagte sted vil have en negativ effekt på disse fuglebestande, som Danmark ifølge EU's Natura 2000 regler er forpligtet til at beskytte både i og udenfor Natura-2000 områderne.

Den negative effekt vil bestå i, at fuglene kolliderer med møllevingerne (om natten og i dårligt vejr), og i at de vil miste et vigtigt vinteropholdssted og vinterspisekammer.

Lignende forhold har allerede bevirket at flere marine havvindmølleparkplaner er blevet skrinlagt i bl.a. svenske og tyske havområder og også herhjemme (fx i Sejerø Bugt og ved Omø Syd) – og det samme bør gøre sig gældende for "Lillebælt Syd Havvindmøllepark".

Nyere videnskabelige undersøgelser viser desuden, at der er risiko for særligt uheldige omstændigheder gældende for rovfugle. Det er almindelig kendt, at rovfugles risiko for kollision med møllevinger er større end for de fleste andre fuglearter, og nye undersøgelser synes yderligere at vise en uheldig "ø-effekt" for rovfugle. Denne består i, at rovfugle, når de flyver ud over havet, søger mod øer, hvor disse findes, og at rovfuglene søger mod marine havvindmølleparker, som de forveksler med øer (16).

Havplanen bliver afgørende

Tages disse forhold i betragtning, er det oplagt, at de områder i det sydlige Lillebælt, som i den foreløbige havplan, var udlagt til vedvarende energianlæg, bør omklassificeres, og at hele bæltet i stedet udpeges om et strengt beskyttet havområde i den kommende reviderede havplan.

Assens kommune er fuldt opmærksom på disse forhold, og har i sit hørings svar til havplanen, nedlagt veto mod

de i planen udpegede områder i Lillebælt til vedvarende energianlæg (17).

Havde nutidens vilkår vedrørende kystnære havvindmølleparker været gældende i denne sag, ville havvindmølleparken slet ikke kunne komme på tale, da det nu gælder, at kommunerne har en klar vetoret, og at marine havvindmølleparker ikke må placeres tættere end 15 km fra kysten.

I fald Lillebælt Syd Havvindmøllepark bliver en realitet, vil det derfor betyde, at Lillebælt samlet set ikke kan opnå status som en strengt beskyttet marin nationalpark, og at bæltet ikke kommer til at indgå i de 10 % strengt beskyttet havnatur, som er et EU-krav og forudset i regeringsgrundlaget.

Skulle Lillebælt Syd Havvindmøllepark blive en realitet, vil den derfor komme til at fremstå som et trist symbol på en proces og beslutningsproces, som var baseret på forældet og udemokratisk natur- og energipolitik og lovgivning.

Positiv sameksistens mellem fugle og marine havvindmølleparker – er indtil videre en and

I et forsøg på at få lov til at etablere kystnære havvindmølleparker i danske havområder af særlig betydning for Europas fuglebestande argumenterer flere af de store private energiselskaber for, at der kan være positiv "sameksistens" mellem havvindmølleparker og havfugle. Der tales bl.a. om, at fuglene vænner sig til havvindmølleparkerne og således ikke fortrænges fra deres vigtigste fødesteder. Både miljøministeren og virksomhederne er dog klar over, at den positive "sameksistens" indtil videre er ønsketænkning uden fagligt belæg, og at der ikke findes ordentligt gennemprøvede afværge-metoder og teknologier mv. (18), (19).

4. Konklusion og anbefalinger

Regeringen og Folketinget ønsker at øge beskyttelsen og intensivere bestræbelser på at reetablere et sundere og biologisk rigere dansk havmiljø.

De danske bælt have har store herligheds og rekreative værdier og er de naturmæssigt mest værdifulde danske havområder.

Lillebælt er Danmarks naturgeografisk set mest varierede og interessante bælt med dybder ned til 80 meter og med stærk strøm, som skaber meget varierede bundforhold og stor biologisk diversitet. Lillebælt er derfor levested for landets tætteste koncentration af marsvin og udgør et meget vigtigt knudepunkt i træk-ruter for en stor del af Europas fuglebestande, herunder havænder og rovfugle.

Hvis ikke Lillebælt, inklusive bæltets sydlige dele, kommer til at indgå i den kommende marine Naturnationalpark Lillebælt og udpeges som strengt beskyttet naturområde i den kommende havplanbeskyttet – ja, hvilke slags områder skal der så sættes på i forhold til naturbeskyttelse og naturgenopretning?

Det skal anbefales at:

- den marine "Naturnationalpark Lillebælt" kommer til at omfatte hele Lillebælt
- hele Lillebælt udpeges som forstyrrelsesfrit og strengt naturbeskyttet område i den kommende havplan.

Litteraturliste

1. *Karakterisering af de biologiske forhold i de danske havområder, Notat 1.3 til Naturstyrelsen. DCE. August 2012, Århus Universitet*
2. *Miljøtilstand og presfaktorer i Lillebælt. Timmermann, K., Christensen, J., Sveegaard, S., Hansen, F. T., Teilmann, J., Larsen, M.M., Jepsen, N., & Hansen, J. W. (2022). DTU Aqua. DTU Aqua-rapport Nr. 404-2022.*
3. *Delaftale mellem regeringen og Socialistisk Folkeparti, Radikale Venstre, Enhedslisten, Alternativet og Kristendemokraterne om "Investeringer i et fortsat grønnere Danmark", af 4. dec. 2021.*
4. <https://unesco.dk>
5. *IUCN. Final report on Criteria and Nomenclature. Commission on National Parks and Protected Areas. IUCN, Aug 1978*
6. *Fra tab til fremgang. Beskyttet natur i Danmark i et internationalt perspektiv, Biodiversitetsrådet, den 29. nov. 2022.*
7. *Tænketanken Hav og medlemmer: Det nye Folketing bør vedtage en ambitiøs havplan. Liselotte Hohwy Stokholm. Altinget nov. 2022.*
8. *Assessing the balance between nature and people in the Baltic Sea. WWF, d. 2. mar. 2022.*
9. *18 forskere og rådgivere: Vend havplanen på hovedet, Altinget, d. 4. jun. 2021.*
10. *Notat til Folketingets Europaudvalg og Folketingets Miljø- og Fødevareudvalg om besvarelse af Europa Kommissionernes åbningsskrivelse nr. 2022/2174 om mangelfuld gennemførelse af direktiv 2008/56/FE om fastlæggelse af en ramme for Fællesskabets havmiljø-politiske foranstaltninger (Havstrategirammedirektivet), Miljøministeriets >Departement, d 18 april 2023.*
11. *EU's biodiversitetsstrategi for 2030 (environment.ec.europa.eu/strategy/biodiversity-strategy-2030_en)*
12. *Proposal for an EU Regulation on Nature Restoration. The European Commission, 22. Jun. 2022.*
13. *Ansvar for Danmark. Det politiske grundlag for Danmarks regering (afsnit 4.4.). Statsministeriet, d. 14. dec. 2022.*
14. *Fuglehåndbogen på Nettet BJJ) (vs. 1.0:20.07.2015)*
15. *Lillebælt Syd Vindmøllepark, Miljøkonsekvensrapport, Sønderborg Forsyning, oktober 2018.*
16. *Pattern of migrating soaring migrants indicate attraction to marine wind farms. By Henrik Skov et. al. Biology Letters, 21 dec 2016.*
17. *Høringssvar til Havplan.dk fra Assens Kommune, 5. aug. 2021.*
18. *Miljøministerens skriftlige besvarelse af d. 27. sep. 2021 på spg. 1627 (MOF alm. del.) stillet af Rasmus Nordquist og Signe Munk (SF).*
19. *Green Power Denmark: Tilstrækkelig viden kan skabe sameksistens mellem natur og grøn energi, Direktør Kamilla Thingvad, Altinget 11 januar 2023.*